

RESUMEN EJECUTIVO

Teach Primary

Nuestra **visión** es revolucionar la manera en la cual los sistemas educativos monitorean y formulan políticas para mejorar la calidad de la enseñanza



SEGUNDA EDICIÓN (2021)



GRUPO BANCO MUNDIAL

¿Qué es Teach?

Teach es un instrumento de observación de aula de acceso libre y gratuito que abre una ventana a uno de los aspectos menos explorados y más importantes de la educación: lo que sucede en el aula. El instrumento ha sido diseñado para ayudar a los países a monitorear y mejorar la calidad de la enseñanza.

Este resumen ejecutivo se enfoca en *Teach Primary* (para grados 1-6). *Teach* también está disponible para enseñanza inicial a través de *Teach ECE*. *Teach Secondary* y *Teach Remote* están actualmente en desarrollo y serán lanzados próximamente.

¿Por qué es importante medir las prácticas docentes?

Un creciente número de investigaciones indican que la enseñanza es el determinante escolar más importante del aprendizaje de los estudiantes y la diferencia entre tener un gran docente y uno deficiente en el nivel de aprendizaje de los estudiantes es equivalente a 2 años de escolarización. Además, la evidencia sugiere que varios años consecutivos de enseñanza efectiva pueden contrarrestar las deficiencias del aprendizaje y ayudar a los estudiantes a alcanzar su máximo potencial. (Bau and Das 2017; Buhl-Wiggers et al. 2017; Hanushek and Rivkin 2010; Nye, Konstantopoulos, and Hedges 2004; Snilstveit et al. 2016).

Sin embargo, la evidencia muestra que muchos docentes hoy no reciben el apoyo que necesitan para ser efectivos en el aula (Popova et al. 2018). Los docentes requieren retroalimentación, práctica y apoyo continuo para mejorar su enseñanza y es esencial que todos los docentes alrededor del mundo tengan acceso a oportunidades de aprendizaje continuas y de buena calidad para mejorar sus prácticas.

El primer paso para ofrecer mejor apoyo a los docentes para que puedan mejorar su enseñanza es monitorear sus prácticas docentes actuales. *Teach Primary* fue desarrollado con este objetivo en mente.

El valor agregado de Teach Primary

- **Teach Primary mide holísticamente lo que sucede en el aula.** Esto lo realiza al considerar tanto el tiempo dedicado al aprendizaje como la calidad de las prácticas docentes. De manera importante, el instrumento captura las prácticas que fomentan las habilidades cognitivas de los estudiantes, así como sus habilidades socioemocionales.
- **Teach Primary tiene un enfoque transversal en la inclusión.** El instrumento proporciona un lenguaje común que incentiva una enseñanza inclusiva y responsiva y que facilita el desarrollo integral del estudiante. En el 2021, el instrumento fue revisado para fortalecer el modo en que captura prácticas docentes inclusivas.
- **Teach Primary usa prácticas docentes basadas en la evidencia de distintos países alrededor del mundo y ha sido probada en diversos contextos.** *Teach Primary* fue sometido a un proceso riguroso de desarrollo y validación durante un período de dos años, incluyendo el ser piloteado en más de 1,000 aulas en Mozambique, Pakistán, Filipinas y Uruguay, para asegurar que el instrumento mida prácticas docentes que han mostrado estar asociadas con el aprendizaje de los estudiantes¹. Desde su pilotaje inicial, *Teach Primary* ha sido usado en 30 países y análisis posteriores han mostrado altos niveles de confiabilidad entre observadores usando el instrumento².
- **Teach Primary es adaptable a diferentes contextos.** El instrumento está diseñado para ser modular, lo que permite a los usuarios crear elementos adicionales que sean relevantes para el currículo local y estándares de prácticas docentes efectivas, o para excluir elementos irrelevantes³. *Teach Primary* también incluye videos locales para capacitar a los observadores, lo que asegura que el instrumento sea contextualizado y anclado al contexto local⁴.
- **Teach Primary incluye un conjunto de recursos gratuitos para apoyar su uso.** Estos recursos están destinados a brindar apoyo en cada paso de la implementación del instrumento, incluyendo conversaciones iniciales con las partes interesadas, la capacitación a observadores, el uso del instrumento para recolectar datos en terreno, la limpieza y análisis de los datos, y la producción y difusión de los resultados. El instrumento y manual de *Teach Primary* (Segunda Edición, 2021) están disponibles actualmente en árabe, inglés, francés, portugués, ruso, español y swahili a través de la [página web de Teach Primary](#).

¿Cómo puede usarse Teach Primary?

Teach Primary puede ser usado para distintos propósitos dependiendo del contexto del país y los objetivos del proyecto.

Teach Primary puede ser usado como un **sistema de diagnóstico**, permitiendo a los gobiernos tener una panorámica clara del estado actual de las prácticas pedagógicas y la calidad docente en las aulas. En este sentido, *Teach Primary* puede ser catalogado como un **instrumento de monitoreo y evaluación (M&E)** para evaluar los resultados de una política educativa específica o un programa que apunta a las prácticas docentes, tales como la implementación de un nuevo currículo o modelo instruccional.

Teach Primary también puede ser usado como parte de un sistema de desarrollo profesional docente para identificar sus fortalezas y debilidades individuales y **proporcionar apoyo específico a los docentes**.

Por favor tenga en cuenta que *Teach Primary* no fue desarrollado para usarse en procesos de evaluación docente o en procesos similares de toma de decisiones de alto riesgo.

¿Qué mide Teach Primary?

Teach Primary captura:

- 1 El *tiempo* que los docentes dedican a actividades de aprendizaje y la medida en la cual los estudiantes están enfocados en la tarea,
- 2 La *calidad* de las prácticas docentes que ayudan a desarrollar las habilidades socioemocionales y cognitivas de los estudiantes y
- 3 Otros *aspectos del ambiente de aprendizaje*, tales como la accesibilidad del ambiente físico, incluyendo la organización del aula y los materiales disponibles.

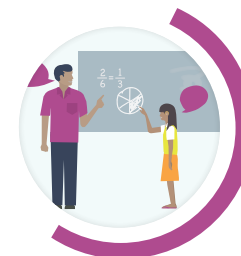
Como parte del **componente Tiempo de Instrucción**, 3 capturas de 1–10 segundos son utilizadas para registrar tanto las acciones de los docentes como el número de estudiantes que están enfocados en la tarea durante la observación.

El **componente de Calidad de las Prácticas Docentes** está organizado en 3 áreas principales: Cultura del Aula, Enseñanza y Habilidades Socioemocionales. Estas áreas incluyen 9 elementos que apuntan a 28 comportamientos, los cuales se caracterizan como bajo, medio o alto, según la evidencia recolectada durante la observación. Luego, los puntajes de comportamiento se transforman en una escala de 5 puntos, la cual cuantifica las prácticas docentes capturadas en una serie de dos observaciones de aula de 15 minutos cada una.



CULTURA DEL AULA:

El docente crea un ambiente que facilita el aprendizaje. El foco aquí no está en la capacidad del docente de corregir los comportamientos negativos de los estudiantes, sino más bien en la medida en que el docente crea un **ambiente propicio para el aprendizaje** y establece **expectativas positivas de comportamiento**.



ENSEÑANZA:

El docente enseña de una forma que profundiza en la comprensión de los estudiantes y promueve el pensamiento crítico y análisis. El foco aquí no está en los métodos de enseñanza de contenido específico, sino que en la medida en que el docente **facilita la clase, verifica el entendimiento**, entrega **retroalimentación**, y anima a los estudiantes a **pensar críticamente**.



HABILIDADES SOCIOEMOCIONALES:

El docente fomenta habilidades socioemocionales que permite a los estudiantes tener éxito tanto dentro como fuera del aula. Para desarrollar las habilidades socioemocionales de los estudiantes, el docente inculca la **autonomía**, promueve la **perseverancia** e incentiva las **habilidades sociales y colaborativas**.

Finalmente *Teach Primary* se complementa con **una lista de verificación** para evaluar aspectos adicionales relacionados a la calidad educativa, incluyendo la accesibilidad del ambiente físico, la que puede ser usada en conjunto con el instrumento de observación de aula.

Marco teórico de Teach Primary



Enfoque en inclusión de Teach Primary

En el 2020 y 2021, *Teach Primary* fue sometido a un proceso de revisión para fortalecer el modo en que el instrumento medía las prácticas docentes inclusivas.

Las *prácticas docentes inclusivas* se definen como aquellas que crean mayores oportunidades para que **todos los estudiantes accedan al aprendizaje**.

La visión de inclusión en *Teach Primary* está basada en el marco teórico Diseño Universal para el Aprendizaje (DUA) y considera dimensiones adicionales de la inclusión, tales como el ambiente físico⁵. La versión actualizada del instrumento (2021) refleja algunos ajustes importantes respecto a la versión original lanzada en el 2019. Estos ajustes incluyen:

- 1 La incorporación de un nuevo comportamiento, el Comportamiento 1.4b, para medir los sesgos de discapacidad;
- 2 Revisiones a los Comportamientos existentes para capturar de mejor forma las prácticas docentes inclusivas; y
- 3 Revisiones a los ejemplos que acompañan cada Comportamiento para reflejar un enfoque más fuerte en la inclusión.



Desarrollo y validación

Teach Primary fue sometido a un proceso riguroso de desarrollo y validación durante un período de dos años para asegurar que el instrumento capture prácticas docentes asociadas con el aprendizaje de los estudiantes y que cumpla con los criterios psicométricos apropiados de confiabilidad y validez.

A lo largo de las implementaciones de *Teach Primary* desde su lanzamiento en el 2019, más de 500 enumeradores han sido capacitados en el instrumento. **Más del 92 por ciento de todos los encuestadores capacitados han aprobado el examen de certificación**, el que implica codificar tres videos de forma precisa (por cada video, los participantes exitosos obtienen una puntuación dentro de un punto respecto de los códigos desarrollados por expertos al menos 80 por ciento del tiempo). Análisis posteriores han mostrado que **menos del 6,2 por ciento de la variación en los puntajes de *Teach Primary* se deben a efectos del encuestador**. La alta confiabilidad del instrumento puede atribuirse al material de capacitación estructurado, la capacitación intensa y práctica, y al uso de videos locales para capacitar a los observadores locales.

Para más información sobre los fundamentos teóricos y empíricos del contenido del instrumento, por favor revise “Evidence-Based Teaching” (Molina et al. 2018). Para más información sobre la confiabilidad y validez del instrumento, por favor consulte “Measuring the Quality of Teaching Practices in Primary Schools: Assessing the Validity of the Teach Observation Tool” (Molina et al. 2020), que muestra que los puntajes de *Teach Primary* son consistentes internamente y presentan buena confiabilidad entre observadores, y que altos puntajes de *Teach* están asociados a mejores resultados de los estudiantes, usando datos de 800 escuelas en Punjab, Pakistán. Por favor también revise “A Generalizability Study of Teach, A Global Classroom Observation Tool” (Luna-Bazaldua, Molina, and Pushparatnam 2021) para información adicional sobre las propiedades psicométricas del instrumento.

>92%

de los observadores
capacitados son certificados

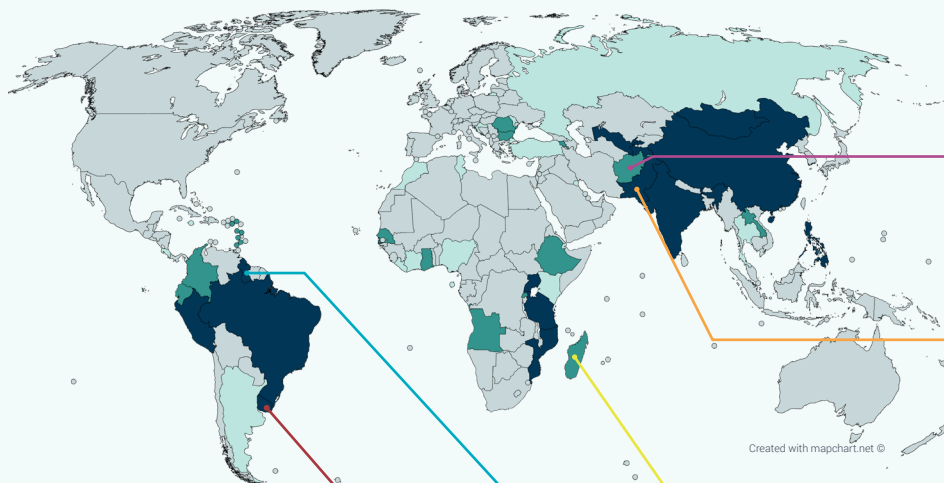
<6,2%

de la variación se debe al
efecto del observador

Implementación de Teach Primary hasta la fecha

Teach Primary se ha aplicado 35 veces en 30 países, y está en proceso de ser aplicada en otros 16 países. A diciembre del 2021, estimamos que *Teach Primary* se ha o se está utilizando en más de 42,500 escuelas alrededor del mundo, involucrando a casi 180,000 docentes, más de 3.6 millones de estudiantes, y 25 organizaciones.

Figura 1. Mapa de países con implementaciones de Teach Primary pasadas, en curso y en etapa inicial



Implementaciones de Teach Primary

- Implementaciones completadas
- En curso
- Etapa inicial

Teach Primary ha sido implementado por el Banco Mundial y por organizaciones externas, incluyendo J-PAL, IDinsight, IRC, Save the Children y Education World Trust, así como también escuelas particulares.

Teach Primary es altamente versátil y ha sido adaptado a diferentes contextos y necesidades del proyecto de cada implementación. Por ejemplo:

- **En Afganistán**, *Teach Primary* fue incluido como parte de un esfuerzo de reforma más amplio para transformar el rol de los inspectores a líderes pedagógicos, quienes entregan apoyo y retroalimentación continua a los docentes como parte del pilotaje de un programa de coaching.
- **En Punjab, Pakistán**, una versión adaptada de *Teach Primary* actualmente se utiliza como parte del sistema de desarrollo profesional de docentes en servicio en Punjab para realizar miles de observaciones de aula por día y entregar retroalimentación específica y apoyo de entrenamiento a los docentes en habilidades de enseñanza específicas.
- **En Mozambique**, *Teach Primary* fue usado como parte de un sistema de diagnóstico para entender las prácticas docentes utilizadas en clases de primaria alrededor del país y para entregar información al diseño de un nuevo programa de desarrollo profesional docente.
- **En Guyana**, *Teach Primary* fue usado para evaluar la efectividad de un nuevo programa curricular a nivel nacional.
- **En Uruguay**, *Teach Primary* se aprovechó para apoyar la evaluación del nuevo sistema de desarrollo profesional docente para las escuelas con jornada completa.

Implementando Teach Primary: Cronograma desde concepción hasta finalización

Este plan de trabajo entrega un detallado cronograma, estimación de costos y una lista de los recursos complementarios necesarios para utilizar *Teach Primary* en un nuevo contexto. El plan de trabajo captura el proceso de implementación desde el comienzo hasta el final y describe los pasos recomendados que los equipos deben seguir para asegurar una recolección de datos precisa y oportuna. El proceso general dura aproximadamente 3 meses. Para más detalles, revise la [Guía de Implementación de Teach Primary](#).

1. Reunión con las partes interesadas

TIEMPO ESTIMADO: 2 SEMANAS

Reunión con las partes interesadas sobre lo que mide *Teach Primary* y discusión sobre su aplicabilidad en el contexto local.

1

2

2. Recolectar videos

TIEMPO ESTIMADO: 2 SEMANAS

Recolectar videos del país donde *Teach Primary* será usado. Estos videos deben reflejar la diversidad de la muestra objetivo, debido a que serán usados en la capacitación para preparar a los observadores a utilizar el instrumento dentro del contexto dado.

3

3. Opción 1: Capacitación a implementadores⁶

PASO A) CREAR CÓDIGOS MAESTROS / TIEMPO ESTIMADO: 7 DÍAS

El entrenador de *Teach Primary* (con la ayuda opcional de codificadores expertos) prepara los códigos maestros locales para la capacitación a implementadores.

PASO B) CAPACITAR A IMPLEMENTADORES / TIEMPO ESTIMADO: 5 DÍAS

El entrenador de *Teach Primary* capacita a 5–8 implementadores locales en el instrumento. Al finalizar la capacitación de los implementadores, el entrenador *Teach* elegirá a 1–2 implementadores para realizar la capacitación a observadores.

PASO C) CREAR LAS JUSTIFICACIONES DE LOS CÓDIGOS MAESTROS / TIEMPO ESTIMADO: 7–14 DÍAS

Los implementadores que aprueben exitosamente la capacitación de *Teach Primary* crearán las justificaciones de los códigos maestros para 6 videos de práctica y los códigos maestros para 6 videos del examen.

PASO D) REALIZAR CAPACITACIÓN A OBSERVADORES / TIEMPO ESTIMADO: 5 DÍAS

Los implementadores realizan la capacitación de observadores. Esta capacitación dura 5 días (cuatro días de capacitación con 1 día para el examen de confiabilidad).

4. Los observadores recolectan los datos

TIEMPO ESTIMADO: 21–28 DÍAS

Luego de que los observadores son capacitados, ellos proceden a realizar las observaciones de aula usando *Teach Primary*. La recolección de datos es realizada ya sea por el gobierno o por una entidad externa, dependiendo del contexto. En cualquier escenario, los observadores recolectan los datos mediante entrevistas con lápiz y papel (PAPI) o entrevistas personales asistidas por computadora (CAPI). El equipo *Teach* proporciona un do-file (Stata) que automatiza el proceso de limpieza de datos y genera un reporte que destaca potenciales errores en los datos.

4

3

3. Opción 2: Capacitación directa a observadores⁷

PASO A) CREAR CÓDIGOS MAESTROS Y PREPARAR CAPACITACIÓN / TIEMPO ESTIMADO: 7 DÍAS

El entrenador de *Teach Primary* y los codificadores expertos certificados en *Teach Primary* preparan los materiales para la capacitación.

PASO B) REALIZAR CAPACITACIÓN A OBSERVADORES / TIEMPO ESTIMADO: 5 DÍAS

El entrenador de *Teach Primary* realiza la capacitación de observadores. Esta capacitación dura 5 días (cuatro días de capacitación con 1 día para el examen de confiabilidad).

Tiempo mínimo necesario para ejecución, desde su concepción hasta finalización: 3 meses

5

5. Limpiar, analizar, validar y presentar los resultados

TIEMPO ESTIMADO: 10 DÍAS

Luego de la limpieza de datos, otro do-file (Stata) analiza automáticamente los datos, lo que genera estadísticas descriptivas y confirma la validez de los puntajes de *Teach Primary*, produciendo gráficos y tablas de Excel/Stata. Estos resultados luego se ingresan en un archivo preformateado de MS Word file o en un archivo tex (LaTeX).

Implementando Teach Primary: Costo

El costo para implementar *Teach Primary* varía significativamente según el contexto.⁸

El costo de la capacitación de *Teach Primary*, incluyendo los costos para la edición de videos, la adaptación del material de la capacitación para usar videos locales de aula, y el viaje y alojamiento del entrenador se estiman en aproximadamente \$8,000 USD. Estos costos pueden variar según el valor de la consultoría del entrenador de *Teach ECE*, el cual oscila entre \$300–\$400 USD por día. Esta estimación no incluye las instalaciones donde se desarrollará la capacitación ni los costos de la recolección de datos, lo cual varía dependiendo del tamaño de la muestra y ubicación. Tampoco incluye costos por traducciones adicionales.

El instrumento y manual de *Teach Primary* (Segunda Edición, 2021) actualmente se encuentra disponible en árabe, inglés, francés, portugués, ruso, español y swahili en la [página web](#) de *Teach Primary*. La versión original del instrumento (2019) está disponible en inglés, español, francés, portugués, búlgaro, swahili, ruso, mongol, uzbeko, mandarín, portugués brasileño y dari/pashto.

La traducción del manual a otro idioma cuesta entre US\$1,500–US\$2,000. Para mayor guía sobre la traducción del manual actualizado (2021), por favor revise la página de Recursos Complementarios en la [página web](#).

Tabla 1. Teach Primary opciones de costo

	CAPACITACIÓN PRESENCIAL		CAPACITACIÓN VIRTUAL	
	Sin traducción	Con traducción	Sin traducción	Con traducción
Tiempo del equipo (editor de video, codificador y entrenador) 1 editor de video x 1 día	✓	✓	✓	✓
1 boleto de avión ida y vuelta	✓	✓		
1 alojamiento x 7 días	✓	✓		
1 asignación x 7 días	✓	✓		
1 traductor x (10 días traduciendo manual + 8 días transcribiendo los videos + 7 días traduciendo los códigos maestros)		✓		✓
1 diseñador x 2 días diseñando manual		✓		✓
	\$8,000–9,000*	\$14,000–16,000*	\$6,000–7,000*	\$12,000–13,000*

*Costos aproximados en US\$.

¿Qué están diciendo los usuarios del Banco Mundial sobre Teach?

Facilidad y relevancia del proceso de implementación

“Para nuestro nuevo proyecto tuvimos que producir una base de prácticas docentes en muy poco tiempo—nuestra contraparte puso un gran énfasis tanto en la calidad del instrumento como en su adaptación al contexto local. *Teach* nos permitió cumplir estos dos requerimientos y con nuestra fecha límite de una forma muy rentable”.

Francisco Haimovich Paz, Uruguay

“Al comienzo, estaba escéptica sobre usar una herramienta de alta inferencia en Mozambique. Sin embargo, la simplicidad de *Teach* y el hecho de que use videos locales hizo posible implementarlo con un alto grado de confiabilidad.”

Marina Bassi, Mozambique

“La preparación para la capacitación de *Teach* incluye la recolección de videos y la creación de códigos maestros usando el instrumento. El proceso de codificar videos locales es un paso crucial en la implementación de *Teach*....A través de este proceso, conocimos mucho más la herramienta y pudimos convencer a nuestros socios y observadores de que esto se hizo de la manera correcta”.

Koen Martijn Geven, Pakistán

“*Teach* es la herramienta que puede mejorar las prácticas docentes en todos los países al ser adoptada y utilizada a grande escala”.

Alina Sava, Rumania

Impacto en el diálogo político

“*Teach* brindó la evidencia necesaria para mantener una conversación real sobre los desafíos que enfrentan los docentes en el aula. Con esta información fuimos capaces de involucrar al gobierno en formas específicas que el Banco puede apoyar a estos docentes para mejorar sus competencias y habilidades pedagógicas”.

Franco Russo, Philippines

“*Teach* nos dio la oportunidad de discutir diversos asuntos con el gobierno, incluyendo la importancia de observar a los docentes, lo cual fue relevante para introducir una cultura de supervisión y retroalimentación. Nos ayudó a identificar brechas de identidad en el componente del programa de desarrollo docente de nuestro proyecto y planificar innovaciones para el futuro”.

Helena Rovner, Uruguay

“El valor agregado [de *Teach*] es que entrega un marco teórico para interactuar con los gobiernos en estos proyectos que van desde la ciencia del aprendizaje hasta las aulas, y eso es realmente poderoso. No tenemos muchas herramientas que hagan eso”.

Shawn Powers, Guyana

Notas finales

- 1 *Molina et al. (2018) entrega los fundamentos teóricos y empíricos del contenido del instrumento. Molina et al. (2020) muestra que los puntajes de Teach son consistentes internamente y presentan una buena confiabilidad entre observadores, y que altos puntajes de scores se asocian con mejores resultados de los estudiantes, utilizando datos de 800 escuelas en Punjab, Pakistán.*
- 2 *Para mayor información sobre la confiabilidad del instrumento, por favor revise "A Generalizability Study of Teach, A Global Classroom Observation Tool" (Luna-Bazaldua, Molina and Pushparatnam 2021).*
- 3 *Por ejemplo, una característica adicional fue piloteada en escuelas primarias en Uruguay, donde la agencia local de evaluación desarrolló dos nuevos elementos para el instrumento enfocados en la enseñanza de lectura y escritura.*
- 4 *Esta práctica asegura que los elementos y comportamientos descritos en el manual sean contextualizados y anclados al contexto local. Por ejemplo, si bien Teach establece que el docente debe tratar respetuosamente a todos los estudiantes, la evidencia de lo que es respetuoso puede variar dependiendo del país y, por tanto, puede ser adaptado.*
- 5 *CAST es una organización que ha liderado el desarrollo de DUA. Su página web es rica en recursos que hacen posible a los docentes incorporar la visión DUA para estudiantes con o sin discapacidades. Para mayor información, por favor visite <https://www.cast.org/impact/universal-design-for-learning-udl>.*
- 6 *Existen 2 formas para preparar a los codificadores de Teach: capacitación a implementadores o capacitación directa a observadores. La capacitación a implementadores, opción recomendada, implica la contratación de un miembro del equipo principal de Teach, quien capacitará a un implementador, y luego éste/a capacitará a los observadores, en un modelo en cascada.*
- 7 *En la capacitación directa a observadores un miembro del equipo principal de Teach capacita directamente a los observadores, trabajando con al menos un codificador experto certificado en la codificación de videos locales, previo a las capacitaciones locales a observadores de Teach.*
- 8 *El cronograma y costo puede variar levemente según el tamaño de la muestra, la encuesta y/o realidades contextuales específicas.*

Referencias

- Bau, Natalie, and Jishnu Das. 2017. "The Misallocation of Pay and Productivity in the Public Sector: Evidence from the Labor Market for Teachers." Policy Research Working Paper 8050, Education Global Practice, World Bank Group. <http://hdl.handle.net/10986/26502>.
- Luna-Bazaldua, Diego & Molina, Ezequiel & Pushparatnam, Adelle. 2021. A Generalizability Study of Teach, a Classroom Observation Tool. 10.1007/978-3-030-74772-5_42.
- Buhl-Wiggers, Julie, Jason T. Kerwin, Jeffrey A. Smith, and Rebecca Thornton. 2017. "The impact of teacher effectiveness on student learning in Africa." Paper presented at the RISE Annual Conference, Washington, DC. <https://riseprogramme.org/sites/default/files/inline-files/Buhl-Wiggers%20The%20Impact%20of%20Teacher%20Effectiveness%202017-04-30.pdf>.
- Hanushek, Eric A., and Steven G. Rivkin. 2006. "Teacher Quality." In *Handbook of the Economics of Education, Vol. 2*, edited by Eric A. Hanushek and Finis Welch, 1051–78. Amsterdam: Elsevier.
- . 2010. "Generalizations About Using Value-Added Measures of Teacher Quality." *American Economic Review* 100, no. 2 (May): 267–71. <https://doi.org/10.1257/aer.100.2.267>.
- Molina, Ezequiel, Adelle Pushparatnam, Sara Rimm-Kaufman, and Keri Ka-Yee Wong. 2018. "Evidence-Based Teaching: Effective Teaching Practices in Primary School Classrooms." Policy Research Working Paper 8656, Education Global Practice, World Bank Group. <http://hdl.handle.net/10986/30929>.
- Molina, Ezequiel, Syeda Farwa Fatima, Andrew Dean Ho, Carolina Melo, Tracy Marie Wilichowskia, and Adelle Pushparatnama. 2020. "Measuring the Quality of Teaching Practices in Primary Schools: Assessing the Validity of the Teach Observation Tool in Punjab, Pakistan." *Teaching and Teacher Education* 96 (November): 103–71. <https://doi.org/10.1016/j.tate.2020.103171>.
- Nye, Barbara, Spyros Konstantopoulos, and Larry V. Hedges. 2004. "How Large Are Teacher Effects?" *Educational Evaluation and Policy Analysis* 26, no. 3 (September): 237–57. <https://doi.org/10.3102%2F01623737026003237>.
- Popova, Anna, David K. Evans, Mary E. Breeding, and Violeta Arancibia. 2018. "Teacher Professional Development around the World: The Gap between Evidence and Practice." Policy Research Working Paper 8572, Education Global Practice, World Bank Group. <http://hdl.handle.net/10986/30324>.
- Snilstveit, Birte, Jennifer Stevenson, Radhika Menon, Daniel Phillips, Emma Gallagher, Maisie Geleen, and Heather Jobse. 2016. *The Impact of Education Programmes on Learning and School Participation in Low and Middle-Income Countries: 3ie Systematic Review Summary Report, Systematic Review Summary 7*. London: International Initiative for Impact Evaluation (3ie). https://www.3ieimpact.org/sites/default/files/2019-05/SR24-education-review_2.pdf.

¿Qué están diciendo los expertos sobre Teach?

“*Teach* es la cosa más importante que el Banco Mundial ha hecho en los últimos 30 años”.

Eric Hanushek

Paul and Jean Hanna Senior Fellow, Hoover Institution, Stanford University

“Antes de *Teach*, la falta de medidas de observación de acceso libre y gratuito, flexibles y fáciles de aprender que puedan ser usadas sistemáticamente en las aulas, ha sido un gran obstáculo en los esfuerzos internacionales para mejorar la educación”.

Sara Rimm-Kaufman

Professor of Education, Center for Advanced Study of Teaching and Learning, Curry School of Education, University of Virginia

“*Teach* representa una gran innovación en nuestros esfuerzos por mejorar la educación para todos. *Teach* será un catalizador para mejorar el aprendizaje alrededor del mundo”.

Oon-Seng Tan

Director, Centre for Research in Child Development, National Institute of Education, Singapore

“La revisión de *Teach Primary* es muy bienvenida como una herramienta esencial que aporta nuevo conocimiento sobre cómo medir prácticas docentes que promueven la inclusión, lo cual será importante para observar a estudiantes con discapacidad en el salón de clase y realmente hacer de *Teach* una herramienta valiosa para todos los estudiantes”.

Charlotte Vuyiswa McClain-Nhlapo

Lead Social Development Specialist, World Bank

“*Teach* proporciona una orientación excelente para observar y evaluar la calidad de la enseñanza en el aula de forma global. El instrumento es impresionante no solo por ser exhaustivo, sino también por su especificidad, nombrando prácticas docentes claves en el aula y describiendo ejemplos concretos sobre cómo esas prácticas ocurren en diferentes niveles de calidad”.

Heather Hill

Jerome T. Murphy Professor in Education, Harvard Graduate School of Education; Creator of the Mathematical Quality of Instruction (MQI) instrument

“*Teach* ofrece un instrumento práctico para todos aquellos educadores alrededor del mundo que se toman en serio la mejora de la calidad de las prácticas docentes en el aula”.

Pam Grossman

Dean and George and Diane Weiss Professor, Graduate School of Education, University of Pennsylvania; Creator of the Protocol for English Language Arts Teaching Observation (PLATO) instrument

“*Teach* ha sido claramente diseñado considerando las realidades de países del hemisferio sur. Las explicaciones son claras, los ejemplos están bien hechos y las preguntas frecuentes facilitan la interpretación y aseguran la similitud en la comprensión entre observadores”.

Sara Ruto

Director, People's Action for Learning (PAL) Network

Contáctenos en teach@worldbank.org y
visítenos en www.worldbank.org/education/teach

